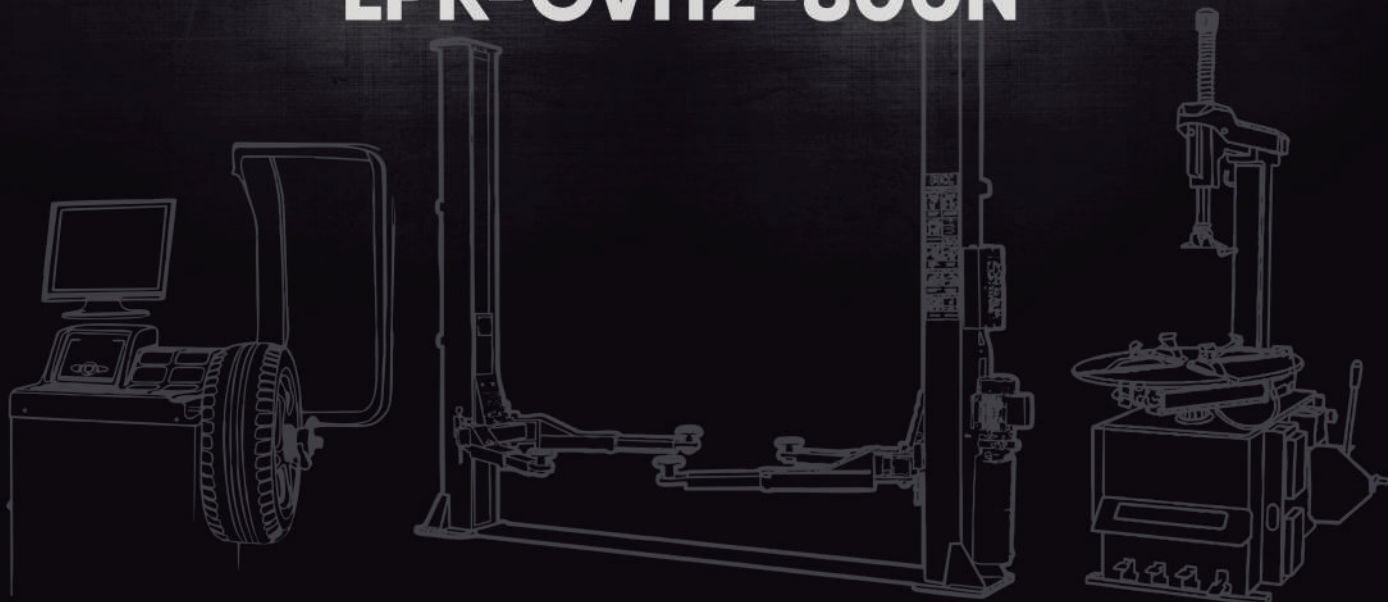


MAHOVI

MANUAL
LPK-CVI12-800N



LPK-CVI12-800N

MANUAL DE INSTRUÇÃO

MODELO: LPK-CVI12-800N

CHAVE DE IMPACTO PNEUMÁTICA



Leia o manual cuidadosamente antes da operação.

WWW.WALTRI.COM.BR

ÍNDICE

Instruções.....	3
Projeto Detalhado.....	4
Garantia.....	5

Aviso: Todas as ilustrações e informações contidas neste manual são apenas para referência. Os produtos que você adquiriu podem não ser exatamente os mesmos que estão descritos no manual devido a melhorias no produto. Se você tiver alguma dúvida, entre em contato com o distribuidor ou fabricante local.

INSTRUÇÕES DE SEGURANÇA

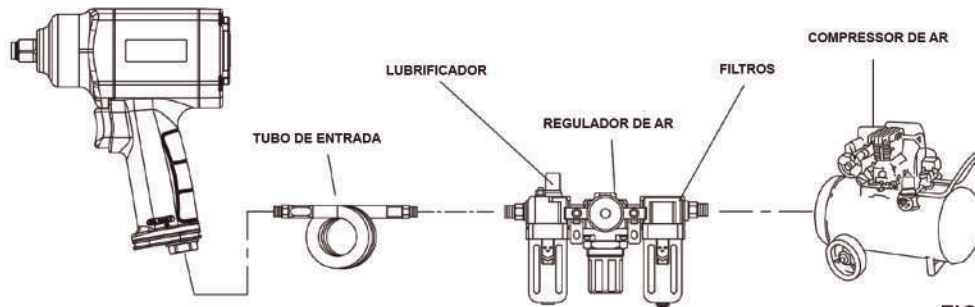


FIGURA 1

Instruções de segurança para utilização de Ferramentas Pneumáticas:

1. Antes de utilizar , leia primeiro atentamente as instruções.
2. Durante a utilização, por favor usar óculos de protecção, máscara e protetor de ouvido.
3. Quando ligar o tubo de compressão de ar, por favor confirme se as ferramentas estão fechadas.
4. Caso precisar mudar as ferramentas, por favor remova primeiro o tubo de compressão de ar, antes ou depois de usar.
5. Durante a utilização, por favor, não usar jóias e tecidos frouxos, também não faça movimentos para baixo.

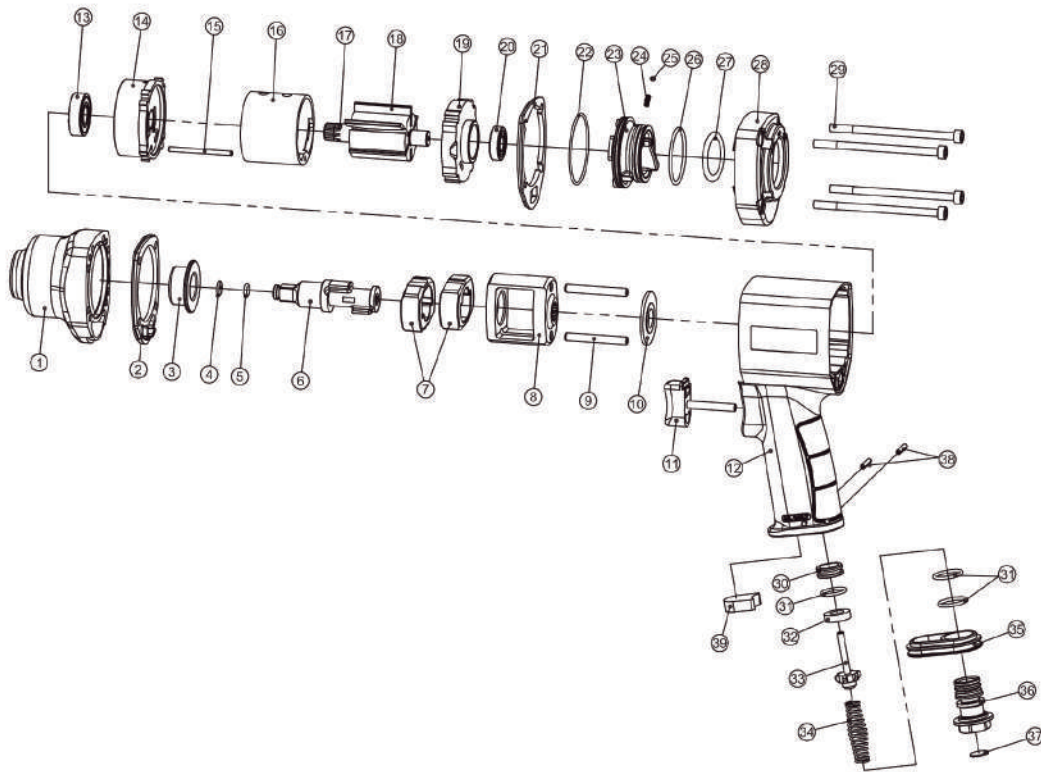
Aviso de utilização e Manutenção de Ferramentas Pneumáticas:

1. Esta ferramenta deve usar óleo para mandril ou óleo de máquina de costura. Não utilizar óleo comum ou reciclado pois os componentes serão danificados.
2. A pressão de ar deve estar a 6-8 Kg/cm² quando a ferramenta estiver em funcionamento. Pressão de ar mais baixa, não permite reproduzir a sua capacidade e a pressão mais alta, reduzirá rapidamente a vida útil das ferramentas.
3. Para manter o funcionamento normal, por favor instalar filtros no compressor de ar, regulador de ar, lubrificador. (Ver Figura 1).
4. Se não houver lubrificador, deve-se lubrificar para encher a entrada da máquina, antes e depois da operação, para melhor desempenho da sua função.
5. Verificar regularmente se há sujeira ou impureza na tela, geralmente uma vez / semana. Evite usar o equipamento em caso de sujeiras.
6. Verificar se há vazamento na mangueira e nos acessórios de ar, para evitar a entrada de pressão baixa de ar na ferramenta pneumática.
7. Verificar se há conexões ou ligações soltas nas ferramentas pneumáticas quando ajustar ou girar os acessórios para evitar danos às ferramentas ou ferimentos nas pessoas.
8. Não é permitida a utilização de acessórios não pneumáticos em ferramentas pneumáticas.
9. No caso da máquina não funcionar ou se a rotação não for suave, por favor lubrificar com óleo para mandril ou óleo de máquina de costura para funcionamento da correia e limpeza dos obstáculos por 2 ou 3 vezes consecutivas . Em caso de falhas, por favor enviar aos revendedores para ser retificados.

ESPECIFICAÇÃO

Item	Quadro	Velocidade Livre	Max Torque	Capacidade do parafuso	Entrada de ar	Mangueira de ar	Pressão de ar
LPK-CVI12-800N	1/2"	8000 RPM	800 N.m	16 mm	1/4"	10 mm	6- 8 Kg/cm ²

PROJETO DETALHADO



N.º	Nome	Quant.	N.º	Nome	Quant.
1	câmara do martelo	1	21	junta de borracha	1
2	junta de borracha	1	22	O-Ring	1
3	bucha de bigorna	1	23	botão de tempo	1
4	anel de metal	1	24	mola	1
5	O-Ring	1	25	esfera de aço	1
6	bigorna	1	26	O-Ring	1
7	martelo	2	27	junta	1
8	caixa do martelo	1	28	tampa traseira	1
9	pino de martelo	2	29	Parafuso de fixação	4
10	junta	1	30	junta de entrada	1
11	gatilho	1	31	O-Ring	3
12	cabo	1	32	junta de borracha	1
13	rolamento	1	33	válvula de entrada	1
14	placa frontal	1	34	mola de entrada	1
15	pino	1	35	tampa plástica	1
16	cilindro	1	36	entrada de ar	1
17	rotor	1	37	tela de entrada de ar	1
18	palheta	6	38	pino	2
19	placa traseira	1	39	silenciador	1
20	rolamento	1			

GARANTIA


A sua Chave MAHOVI é garantida contra defeitos de fabricação, se consideradas as condições estabelecidas neste manual por um prazo de 1 ano corridos a contar da data da emissão da nota fiscal de venda.

1. A garantia legal (prazo de 90 dias) cobre sem custos todas as despesas relativas ao defeito apresentado, como as peças, materiais, mão de obra, transporte.
2. Decorrido o prazo legal, a garantia contratual (1 ano) cobre exclusivamente os materiais e peças com defeito e a mão de obra correspondente. Não estão cobertas pela garantia contratual (1 ano) as despesas de transporte relativas ao envio e devolução de materiais e peças, assim como o deslocamento de profissional técnico.
3. O certificado de garantia deverá ser enviado via correio devidamente preenchido à MAHOVI, num prazo máximo de 30 dias a contar da data da emissão da nota fiscal de venda.
4. É de suma importância o envio do certificado de garantia à MAHOVI, para que você possa usufruir dos serviços de pós-venda, consultas e visitas técnicas feitas aos clientes.
5. Considera-se para efeito de garantia assumida pelo fabricante, eventuais defeitos de fabricação (materiais e peças) devidamente comprovados.
6. A garantia não cobre danos causados por mau uso, imperícia, falta de manutenção, ou situações outras criadas pelo próprio cliente sem a orientação deste manual.
7. Após o período da garantia, MAHOVI continuará a dar assistência técnica com técnicos credenciados e garante a reposição de peças originais, direto da fábrica, porém remunerada.



MANUAL
LPK-CVI12-800N

 WWW.WALTRI.COM.BR

 Rua Júlio Lopes Manzano, 45 | Jardim São Marcos | 18056-550 | Sorocaba - SP